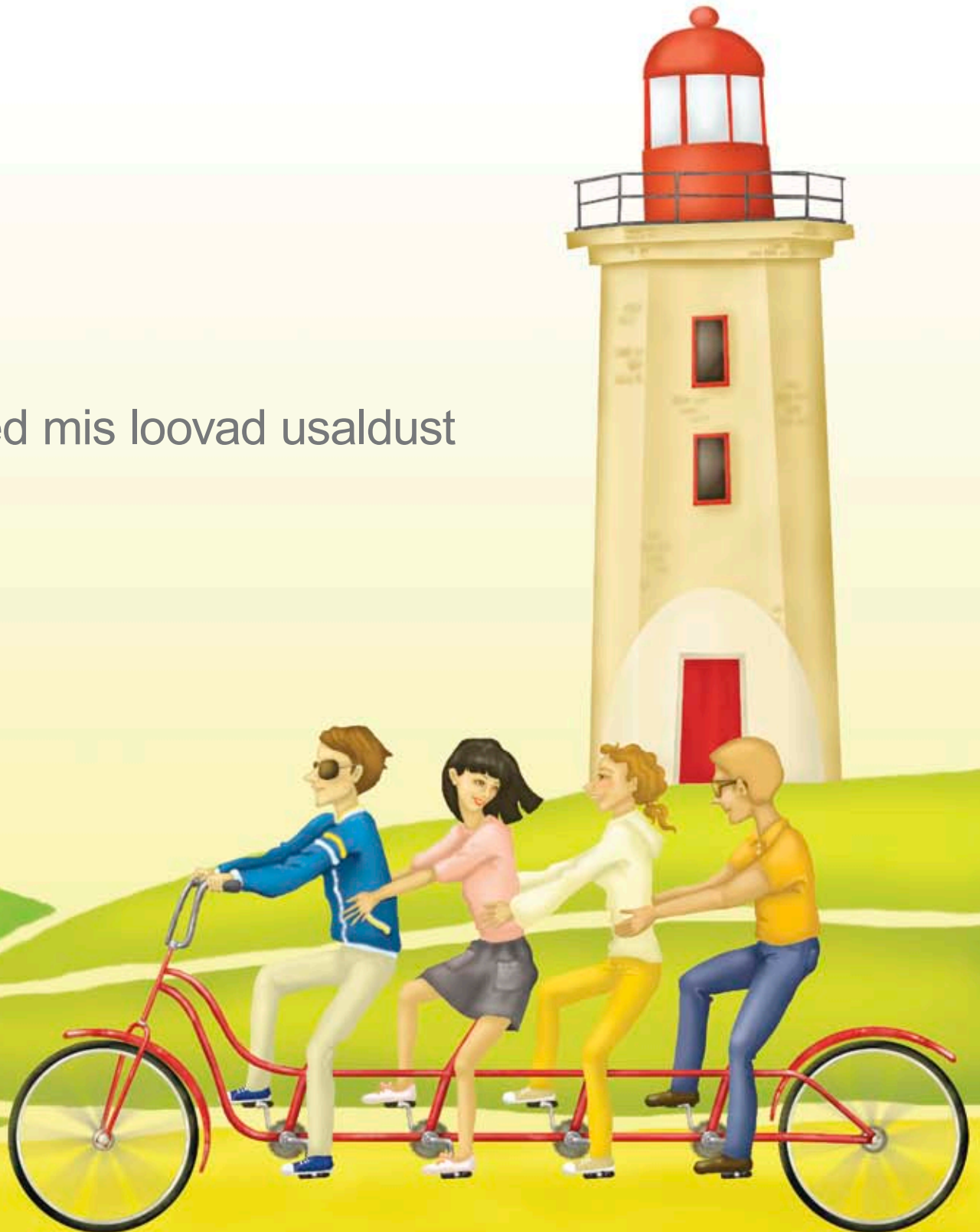


Suhted mis loovad usaldust





Äri on nagu reis läbi aja ja vahemaa

Iga inimene, äri alustamisel, ettevõtte või kontserni juhtimise ülevõtmisel peaks mõistma, et tal tuleb lahendada probleeme, mille olemasolust ei olnud tal varem aimugi. On vaja omada partnerit, kelle peale võib loota äri alustamisel ja laiendamisel, nii ka äri lõpetamisel või sellest välja astumisel.

Maailm muutub kiiremini, kui suudame seda endale ette kujutada. Kui juhataja teeb otsuseid iseseisvalt, tulenevalt oma kogemusest, ei pruugi ta arvestada sellega, et sarnaseid probleeme on teiste poolt juba lahendatud, mõnel juhul palju kiiremini ja väiksemate kulutustega. Kas on vaja tegeleda kõikide asjadega korraga või võtta tööle inimene, kes täidab abistavaid funktsioone või keskenduda sellele, mida oskate teie teha kõige paremini. Kõikidel nendel lähenemistel on omad plussid ja miinused. Oma töötaja on alati olemas ja teda on kergem mõjutada ning ta saab aru paremini toimingutest ja tingimustest, mis on antud ettevõttes. Teisest küljest töötavad välislepingupartnerid üldjuhul tõhusamini, nad on kergesti asendatavad ja nad võivad pakkuda suuremaid võimalusi ning kvalifikatsioone.

Ettevõtte kasv ei piirdu tavaliselt riigisisesele. Sellepärast vaatavad paljud ettevõtjad kõrval asuvaid riike, kui potentsiaalset ala äri laiendamiseks. Äri tegelemine välismaal on alati raske, kuid mida suurem risk, seda suurem on edukustasu.

Tavaliselt ettevõtte omanikud ja juhid on keskendunud konkurentsile ja saavad selgelt aru ohtudest, mis on seotud klientidega ja konkurentidega turul. Kuid on ka palju muid ohte, mis pidevalt ohustavad äri jätkusuutlikkust ja mis tuleks ennetavalt tuvastada ja võimalusel ka maandada – näiteks need, mis on seotud infoturvalisusega, töötajate käitumisega või õigusrikkumisega.

Maksude küsimus muutub väga tähtsaks koheselt kui ettevõtte areneb väljapoole oma riigi piire. Nõuetekohane rahvusvaheliste lepingute kohaldamine, vältimaks topeltmaksustamist ja hinna õigustust seotud osapoolte vahel, võimaldab teha rahvusvahelised kontsernid efektiivseteks maksustamisel.



Pidev hool kannab vilja

Kui teil on suurepärane äriidee, inimene või grupp inimesi, kes suudavad teha midagi paremini kui teised, siis piisab lihtsalt ettevõtte loomisest, et see realiseeriks unistused ja tooks edu, tunnustust ja materiaalselt heaolu. Tegelikult peavad üle poole ettevõtete oma tegevuse esimese kolme aasta jooksul, alates selle loomisest.

Kuid miks paljud mitmeid aastaid edukalt tegutsenud ettevõtted satuvad pankroti äärel? Põhjuseks on välised tegurid, sageli koos puuduliku äri sisemise korraldusega, riskide ignoreerimine ja valed otsused, mis põhinevad ebaõigest informatsioonist.

Ettevõtte loomine. Enne registreerimist ja konto avamist, tuleks vaadata natuke tulevikku ja arvestada, mis stsenaariume te endale tulevikus ette kujutate. Kas on olemas konkreetsed nõudmised kapitalile või litsentsi saamise osas? Laieneb ettevõtte teistesse riikidesse? Kui tugevalt hakkavad omanikud olema seotud igapäevase ärijuhtimisega? Need ja paljud teised küsimused tuleks läbi töötada enne ettevõtte registreerimist, vähendades aja- ja rahakulu tulevikus.

Teave. Tänapäeval on pea võimatu äri ette kujutada ilma infotehnoloogia kasutamisetä. Peamine küsimus on see – kuidas valida õige tarkvara ja lahendused, et nad koondaksid ja tagaksid informatsiooni säilimise ja töötlemise?

Rahastamine. Raha on äri veri, kuid kui nad ei liigu õiges suunas, sureb äri välja. Selleks, et mõista, mida ette võtta, tuleks teada, mis toimub rahaga, varaga ja kohustustega. Seega tagab usaldusväärse raamatupidaja, halduse ja sisekontrolli olemasolu ettevõtte elu selle loomisest peale.

Turustamine. Vaid haruldastel valdkondadel ei ole vaja ennast reklaamida ja turustada, oma tegevuse arendamiseks. Kuidas anda teada potentsiaalsetele klientidele ettevõtte teenustest ja toodetest? Selleks on vaja välireklaami, ettevõtte kandmist infokataloogi või internetis kodulehe loomist. Mõelge kasutamise võimalustele, et laiendada oma turu sotsiaalseid võrgustikke avalikel üritustel ja arendada suhteid meediaga.

Inimesed. Töötajate vale valik võib oluliselt kahjustada firmat või koguni hävitada selle. Inimese tööle võtmine tutvuste kaudu või sugulussidemete pärast nõrgestab äri, sest riske on raske objektiivselt hinnata ja suur tõenäolisus on võtta ette mitte tõhusaid otsuseid. Õige värbamine, koolitamine, hindamine ja motivatsioon on võtmelemendid ettevõtetel, millel on pikk ajalugu.





Kuidas saab aidata programm „Corporate Care“?

See programm on mõeldud neile omanikele ja juhtidele, kes mõistavad, et selleks, et äri oleks edukas oleks vaja pöörata tähelepanu mitte ainult põhiideele, vaid ka funktsioonidele, mis toetavad ettevõtte elujõulisust ja jätkusuutlikust. Alati ei ole allüksuste loomine ja töötajate palkamine ülesannete täitmiseks ratsionaalne tasuvuse ja pädevuse taseme poolest. Programmi põhimõtteks on see, et meie spetsialistid ja konsultandid võtavad enda peale osa hoolest, igapäevase tegevuse tagamiseks, et juhid saaksid keskenduda strateegilistele ja tehnilistele probleemidele.

- Juriidilised küsimused – asutamise dokumendid, registreerimine, protokollid, muutused, ümber registreerimine, litsentsid, lepingud.
- Finants – raamatupidamine ja maksudeklaratsioonid, ettevõttesisene aruandlus, eelarve koostamine.
- Turundus – Ettevõtte identiteet, konsultatsioonid reklaamifirmade osas, veebilehtede ja blogide loomine, infolehed, ürituste korraldamine klientidele.
- IT – vajaduste analüüs ja valik lahendusi, serverite haldamine, võrgu turvalisuse hindamine ning turvalisuse valdkonnas rakendamine.
- Personal – Töötajate valik ja hindamine, õppekavade arendamine ning motiveerimine.

Silmaringi laiendamine

Teatud etapis jõuavad edukas äri ja selle juht arusaamisele, et olemasolevad piirid on jäänud liiga kitsaks ning vajatakse tegevusala või tegutsemispiirkonna laiendamist. Ettevõtluse arendamine välisriigis hõlmab selliseid piiranguid, nagu keele- või kultuurilised barjäärid, kohalikud eetika reeglid ja tavad, erinevused õigusaktides, paberimajanduse mahud ja erinev raamatupidamine ning hinnapoliitika ja maksude menetlus.

Rahvusvahelised tehingud, hoolimata nendega kaasnevatest raskustest, on sageli vältimatud ettevõtluse arendamiseks. Ettevõtete ühinemisel või omandamisel on võimalik saada suurt kasumit, uusi turusegmente oma toodete jaoks ja juurdepääsu vajalikele materjalidele.

Mida peaks silmas pidama, oma tegevuse teistesse riikidesse laiendamisel?

Mõista mängureegleid riigis. Millised on õiguslikud põhinõuded ja maksusüsteemid riigis, kus te kavatsete laiendada oma äri? Milliste tegevusaladega on kasulik tegeleda ja mida ei saa arendada õiguslike piirangute või kultuuriliste ning religioossete stereotüüpide tõttu?

Loomulik kasv või äri ost. Äri ostmine võimaldab kiiret sisenemist turule ning kasutada juba välja töötatud tehnoloogiat ja ressursse. Kuid hind võib osutuda ostes põhjendamatuks kõrgeks või peale selle omandamise võib äri lahkuda koos parimate töötajatega. Reeglina on hindamine ja eelkontroll hädavajalikud, tehingu edukaks läbi viimiseks, enne ostulepingu sõlmimist.

Äripartnerid. Kui puuduvad tõendatud usaldusväärsed partnerid, tuleks teha vähemalt kontroll inimeste ja ettevõtete kohta, kellega on kavandatud ühine ettevõtlus või kes määratakse juhtivale ametikohale.

Süsteemi haldamine

algusest peale. Kes ja kuidas hakkab tegelema teatud delegeerimisega volituste, vastutuse ja kontrolli osas? Kes hakkab tegelema raamatupidamisega, maksu- ja juriidiliste küsimustega? Kas võtta tööle täistööajaga töötajaid või osta teenuseid välislepingupartneritelt?



Programm "Regionaalne laienemine"

See programm on neile, kes omavad äriüksusi välismaal, või neile, kes plaanivad laiendada oma äritegevust välisriigis.

Pöörduge meie spetsialistide poole, kellel on kogemus välisklientidega järgmistes valdkondades:

- Potentsiaalsete partnerite ja ostjate otsing ning kontroll;
- Äriplaanide ja taotluste koostamine toetuste saamiseks;
- Ettevõtte registreerimine ja vajalike lubade saamine;
- Kinnisvara ja äri hindamine;
- Töötajate värbamine ja hindamine;
- Sisearuandluse väljatöötamine ja rakendamine ettevõttes;
- Raamatupidamise, sekretäri- ja juriidiliste teenuste ning siseauditi sisseostmine;
- Virtuaalne büroo ja esindamine riigiasutustega suhtlemisel.

Praeguseks on meil kontorid viies Ida-Euroopa riigis, koostööpartnerid Crowe Horwathis üle 100 riigis, samuti usaldusväärsed partnerid teistes riikides.



Maandada riskid kaasaegse riskijuhtimise lähenemisega

Rahvusvahelise ettevõtte omanikuna tuleb teil tegeleda riskijuhtimisega mitmel rindel – strateegilised, operatsiooni-, vastavus- ja aruandlusriskid.

Huvirühmad, sh aktsionärid, kliendid ja töötajad ootavad kõikide normide täitmist kõrgel tasemel. Ettevõtete juhid vajavad sageli professionaalseid nõustajaid tasakaalustatud otsuste tegemiseks.

Kuigi kultuuri- ja äritavad varieeruvad erinevates riikides, on riskide kindlaks määramine ja jälgimine sama kõikides ettevõtte tippjuhtide koosolekuruumides kogu maailmas. Tõhus ja järjepidev riskijuhtimine annab Teile ja Teie töötajatele kindlustunde ja te saate keskenduda oma organisatsiooni peamiste ärieesmärkide saavutamisele.

Iga riskiga kaasneb ka võimalus. Seetõttu hindavad juhtivad organisatsioonid hoolikalt oma riskiportfelle ja eraldavad vajalikke vahendeid peamiste riskide kindlaks määramiseks ja juhtimiseks ning seda tõhusamalt kui nende konkurendid. Selliste organisatsioonide jaoks on töhuse riskijuhtimise funktsioon oluline juhtimisvaldkond.

Mõned näited riskidest, millega võite kokku puutuda:

- Majandusharu ja organisatsiooniga seotud äririskid;
- Töötajatega seotud riskid;
- Tehnoloogia ja IT-riskid;
- Vastavusriskid (nt regulatsioon ja maksud);
- Sisekontrolli riskid;
- Kliendisuhete haldus (CRM) ja avalikud suhted;
- Keskkonna- ja ohutus-riskid;
- Korruptsioon ja turvariskid.

Riskide tõhusaks juhtimiseks on vaja eriteadmisi ja kogemusi, mis jäävad hariliku juhtimisoskuse skaalalt välja. Seetõttu tuleb äriprotsesside analüüsimisel ja riskimaandamismeetodite välja töötamisel kaasata professionaalseid nõustajaid.

Meie töötajad on riski alal asjatundjad, neil on vastav pädevus ja kogemus juhtkonna nõustamiseks ettevõtete kõige tüüpilisemate riskide asjus. Vastava kohaliku pädevuse puudumisel kaasatakse projekti ka Crowe Horwath võrgustiku eksperte.



Kaitse oma investeeringuid

Pettused ja vargused oma töötajate poolt on nähtamatu tapja, mis võib hävitada mis tahes ettevõtte mõne kuuga. Psühholoogid väidavad, et iga inimese geenid on kalduvuses varguse või pettuse toimepanekuks, seda kui üks ellujäämise viisidest.

Pettused, vargused, aruannetega manipuleerimised, fiktiivsed tehingud, korrupsioon ning rahapesu ettevõtetes kasvab igal aastal ja moodustab maailmas hinnanguliselt ligi 3 triljonit dollarit või keskmiselt 5% ettevõtte sissetulekust.

Kui te arvate, et kõige olulisem on kaitsta ennast tava- ja ajutiste töötajate varguste eest, tugevdades kaitse meetodeid, siis te eksite. Peamiselt kahjustavad ettevõtet kõrgemad ja keskastme juhid, kellel on rohkem võimalusi varjata vargusi ja suurte rahadega manipuleerimisi.

Olla samm eespool. Pettuse ennetamine ettevõttes nõuab terviklikku lähenemist:

- Kasuta tõhusamaid sisekontrolli meetodeid, et vähendada pettusi ja tahtmatuid vigu;
- Motiveerida töötajaid, teatama anonüümselt vargustest ja pettustest ettevõttes;
- Ootamatud kontrollid sise ja väli järelevalveasutuste poolt distsiplineerib töötajaid.

Kahju hüvitamine. Teil on põhjendatud kahtlus, et töötajad varastavad või petavad? Vaid väike osa väidetavatest või toimepandud vargustest on esitatud politseisse ja jõuavad kohtusse. Omanikud ja juhid ei taha, et see teave jõuaks meediasse, valitsusasutustesse ja ka konkurentideni, kuna see võib kahjustada ettevõtte mainet ja ärisuhteid partneritega. Alternatiiviks on korraldada sisejuurdlus, et kinnitada või ümber lükata pettuse kahtlused ja koguda tõendeid, mille alusel võib nõuda kahjude hüvitamist või jõuda kokkuleppele läbi tsiviilkohtumenetluse. Selliste uuringute läbiviimiseks, tuleks hästi aru saada õiguslikest piirangustest ning selliste tegevuste puhul tuleks võimaluse korral kaasata ka vastava kvalifikatsiooniga ja kogemusega eksperte.



Leia oma tee maksunduse labürindis

Iga päev muutuvad kusagil maailmas maksuseadused, tulumaksumäärad või rahvusvahelised lepingud. Strateegiad, mis vähendasid maksukoormust eile ei pruugi seda teha täna. Võimalus säästa raha võib kaduda, eriti kui sisenetakse uutele turgudele. Ettevõtte parimatel töötajatel ei pruugi olla piisavalt aega, et võtta arvesse igat nüanssi. Sellepärast töötavad edukad ettevõtted koos maksunõustajatega läbi kõik lahendused, enne kui võtavad vastu mingeid otsuseid. Seda tehakse selleks, et hiljem ei peaks maksma juristidele kopsakat tasu kohtuasjade eest.

Küsimused, milles on soovitatav kaasata maksukonsultante:

Rahvusvaheline maksuplaneerimine. Teatavasti kehtivad erinevates riikides omad maksumäärad ja maksuseadused. Nõuetekohane maksuplaneerimine võib vähendada maksukoormust ning teha äri efektiivsemaks. Maksuplaneerimist ei tohi ajada segamini maksude optimeerimisega, mis võib osutada ebaseaduslikuks toiminguks ja olla vastavalt karistatav.

Tehingud seotud osapooltega. Rohkem kui 60% maailma tehingutest tehakse sidusettevõtete vahel. Maksusoodustused erinevates riikides võivad suurendada grupi tõhusust. Tähele tuleks panna seda, et maksuhaldurid erinevates riikides kasutavad seadusandlikke meetmeid, et takistada „kasumi keskuste“ liikumist teistesse riikidesse.

Mitteresidentide maksustamine. Rahvuslike piiride kontseptuaalne arusaam on üha muutumas, sellega kaasneb kapitali ja tööjõu vaba liikumine. Kui isik kolib oma riigist teise riiki (näiteks tähtajalise töövõtulepingu sõlmimise korral), võib isiku sisetuleku maksustamine osutada keeruliseks nii tööandjale kui ka töövõtjale.

Lepingute kohaldamine topeltmaksustamise vältimiseks. Iga leping topeltmaksustamise vältimise kohta on ainulaadne ja ei toimi kõikide konkreetsete juhtumite kohta. Lepingu õige tõlgendamine, arvestades selle juures kohtu pretsedente, aitab vähendada maksuriske rahvusvahelises äris.





Kui te vajate lisa
informatsiooni:

Eesti

Donoway Assurance & Advisory
donoway@crowehorwath.ee

Läti

Larssen Donoway Inkens SIA
ldi@crowehorwath.lv

Valgevene

Донавэй Ашуранс ООО
minsk@donoway.eu

Ukraina

Доновэй Эшуранс ТОВ
kiev@donoway.eu

Aserbaidžaan

Baltic Caspian Audit
office@bcaudit.az

Meist

Donoway grupp on kiiresti kasvav rahvusvaheline professionaalset teenust pakkuv firma. Donoway tööpõhimõtted on

- Keskenduda kliendi vajadustele;
- Pakkuda integreeritud teenuseid rahvusvahelisel tasemel;
- Keeruliste küsimuste operatiivne lahendamine.

Gruppi ettevõtted kuuluvad Crowe Horwath International liikmete hulka, mis on üks kümnest maailma suurimast ketist ning tegutseb rohkem kui 100 riigis.

Me hoolime klientide vajadustest ja pakume kohalikke teadmisi ja tehnilisi lahendusi koos rahvusvahelise kogemusega ja globaalse lähenemisviisiga.

crowehorwath.ee | crowehorwath.lv